

[www.mafra.go.kr](http://www.mafra.go.kr)

# 오리 농장 시 표준행동요령

Ministry of Agriculture, Food and Rural Affairs



농림축산식품부

## 오리 농장 SI 표준행동요령

Standard behavioral know-how



1. 공통사항 \_ 01

2. 종오리 농장 \_ 08

3. 육용오리 농장 \_ 09



## 오리 농장 AI 표준행동요령

Standard behavioral know-how



### 1

### 공통사항

**1** 가금 사육자는 AI 발생국 여행 자제, 해외여행 시 농림축산검역본부에 입출국 신고, 입국 시 공항 소독 및 최소 5일 이상 농장 출입금지 준수

- 신고대상 : 농장주(동거 가족 및 관리자 포함), 수의사, 사료·동물약품 제조 및 판매 관계자

**2** 사육 가축에 대한 임상예찰 철저

- 주요 임상증상 : 침울, 졸음, 폐사, 산란율 저하



| 폐사 및 졸음 증상



| 안면부의 부종 및 눈물흘림

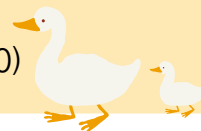
☞ 육계(육용오리) 농장은, 평소 입식과 출하를 각 7일 이내에 실시해야 하며, 출하 후 14일 휴지기간을 반드시 준수해야 함(입식 전 청소, 세척, 소독 철저)

\* 14일 휴지기간은 특별방역대책기간('18. 11월~'19. 2월) 과 발생기간에 해당됨

**3** 의심가축 발견 시 가축방역기관에 즉시 신고

#### AI 의심가축 발견시 신고처

☞ 관할 지자체 (☎ 1588-4060) 및 농림축산검역본부(☎ 1588-9060)





## 4 농장입구는 항상 닫혀져 있어야 하며, 출입을 엄격히 통제하고 외부인이 출입할 수 없도록 잠금장치 설치



출입구 봉쇄



출입구 봉쇄

## 5 가축전염병예방법령에 따른 소독시설 구비 등 준수사항 이행

### 소독시설 구비 준수사항

#### 〈공통사항 (50m<sup>2</sup> 이하 농가제외)〉

- 차량 출입구에는 차량 외부, 바퀴 및 흙받이를 소독할 수 있는 장치를 설치
- 출입구, 사육시설 안에 있는 관리사무실·사료창고·집란실 및 각 축사의 출입구에는 출입자의 신발을 소독할 수 있는 신발 소독조를 설치
- 출입구에 출입자의 옷 등을 소독할 수 있는 분무용 소독시설 또는 고압분무기를 설치
- 출입기록부와 방문차량 소독실시기록부 비치



#### 〈50m<sup>2</sup> 이상 1,000m<sup>2</sup> 미만 농가〉

- 입구에 차량을 소독할 수 있는 터널식 소독시설 또는 고정식 소독시설을 설치
  - \* 차량이 출입하는 입구에 차량을 전용으로 소독하는 이동식 고압분무기로 대체 가능
- 소독약 보관용기, 소독약 희석용기 및 농장시설·장비를 전용으로 소독하는 고압분무기를 구비

#### 〈1,000m<sup>2</sup> 이상 규모 농가〉

- 입구에 차량을 소독할 수 있는 터널식 소독시설 또는 고정식 소독시설을 설치
- 소독약 보관용기, 소독약 희석용기 및 농장시설·장비를 전용으로 소독하는 고압분무기를 구비



**6** 농장에 출입하는 모든 차량(가축·분뇨·동물약품·사료·알수송 등 축산관련 차량)에 대해 출입 전·후 소독 실시



| 차량소독 실시



| 차량소독 실시

**7** 농장 방문자는 농장 출입 시 1회용 방역복·장화·장갑 착용 및 농장 출입 전·후 각각 소독 실시

- 외부에서 출퇴근하는 농장 관리자 및 외출 후 농장 출입시 몸을 깨끗하게 씻고, 축사 전용 의복으로 환복 등 기본 수칙 준수



| 농장 출입 전후 소독



| 농장 출입 전후 소독 및 환복

**8** 축산 농가는 축사 내·외부, 장비 등에 대해 매일 소독 및 소독실시기록부 기록 보관



| 축사 내부 소독



| 축사 외부 소독



## 오리 농장 AI 표준행동요령

Standard behavioral know-how



- 9 사료빈 주변에 떨어진 사료는 즉시 제거하여 텃새 및 설치류가 접근하지 않도록 하고, 주변을 주기적으로 소독 실시

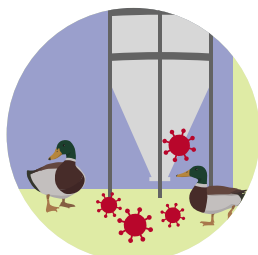


사료빈 관리  
사료빈 주변 청소와 주기적인 소독 실시



사료빈 관리  
사료빈 주변 청소와 주기적인 소독 실시

### 텃새 등에 의한 사료빈 주변 및 농장의 AI 바이러스 축사 오염 과정



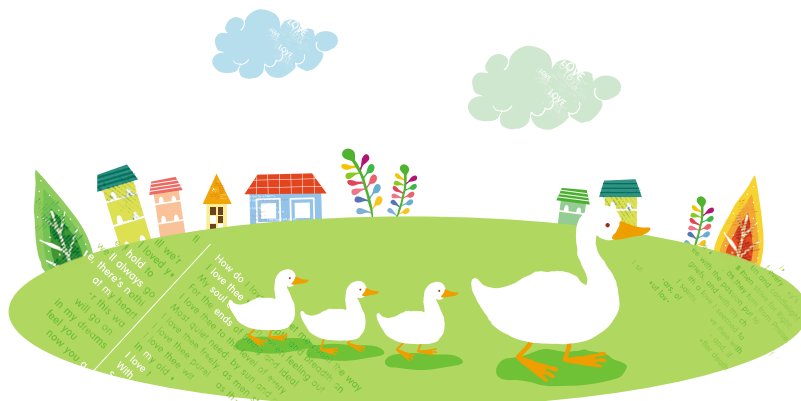
사료빈 주변 및 농장 오염



오염물이 관리자에 의해 축사 유입



AI 발생



**10** 쥐·야생조류 등은 질병전파의 우려가 높으므로 축사 내 출입하지 못하도록 차단  
철저 및 정기적 구서작업 실시



| 정기적 구서작업 실시



| 축사 입구 그물망 설치

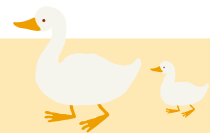


| 설치류 침입 방지용 헨스



| 배수구 그물망 설치

**설치류에 의한 고병원성 AI 발생사례 (전북 고창 소재 가금농장)**



- ⊗ 철새들이 배설한 분변이 농장 및 축사 주위에 오염
  - ➔ 분변과 접촉한 쥐, 야생고양이, 텃새 등 야생동물에 의한 유입

**11** 폐사축을 처리할 경우 농장 내에 방치하거나 개에게 먹이로 주어서는 안되며, 매물·소각 등으로 처리



## 오리 농장 AI 표준행동요령

Standard behavioral know-how

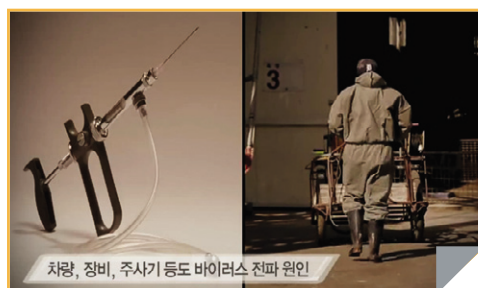


- 12** 축사에 왕겨를 보충하는 경우 왕겨 이동 장비 등은 철저히 소독한 후 사용하고, 동과 동을 이동할 경우에도 소독을 한 후 사용



바이러스 전파 매개체  
작업자의 농장관리과정

| 동과 동 사이 장비 공유 자제



차량, 장비, 주사기 등도 바이러스 전파 원인

| 동과 동 사이 장비 공유 자제

### 왕겨살포차 등 장비에 의한 AI바이러스 오염 과정



감염축사 출입시  
Virus 오염  
장비는 공유하지 않아야 함

AI오염 축사의 왕겨살포 작업



오리사  
장비출입통로  
(virus 오염)

축사 출입구 오염



다른 축사도 AI 발생

- 13** 교차오염 방지를 위해 축사를 출입할 때는 반드시 축사 전용 의복, 장갑, 마스크 등을 착용하고, 외부 신발을 벗고 축사 전용신발을 갈아 신은 후 소독 실시
- 축사 출입 후에는 장비 및 의복관리(세척, 소독, 폐기 등)를 철저히 시행



| 축사 출입 전 환복, 신발 교체를 위한 전실 설치



| 축사 내 · 외부 신발 분리 철저



신발, 축산도구 등으로 인한 발생사례 (전북 고창 소재 가금농장)

- ❧ 철새들이 배설한 분변이 농장 및 축사 주위에 오염
  - ➔ 신발, 축산도구 및 장비 등에 분변이 붙어 축사내 유입

- 14 계사 입구에는 발판소독조가 설치되어야 하며 소독액은 매일 한번씩 교체하고 유기물 오염 시 즉시 교체



| 축사 출입구 발판소독조 설치



| 발판소독조 오염 시 즉시 교체

- 15 외국인 근로자 고용시 반드시 시·군에 신고하고, 일과시간 이후 다른 외국인들과 모임을 갖지 않는 등 방역교육 실시

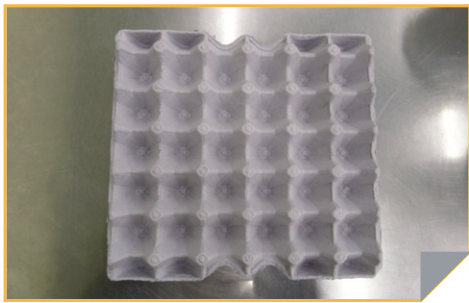




## 2

## 종오리 농장

- 1 종란을 이동시 일회용 종이난좌 사용(재활용 금지), 종란 저장고에 대한 훈증 소독을 철저히 하여 종란에 오염물질이 남지 않도록 조치



| 일회용 종이 난좌 사용



| 종란 저장고 내 청결 유지

### 플라스틱 난좌의 위험성

- ⊗ 전북 00지역 종오리 농가의 플라스틱 난좌에서 고병원성 AI 바이러스 검출

- 2 종란 수거 시에는 종오리장을 중복으로 방문해서는 안되며, 부화장 방문 후 타 종오리 농장 방문 금지

### 오염된 종란 운반차량(사람) 방문에 의한 발생 사례

- ⊗ 축산시설(전북)을 방문한 종란 운반차량이 오염되어 종오리 농장에 출입하여 해당 농장에 바이러스 전파

- 3 새끼오리를 분양한 차량은 종란을 수거해 오는 일이 없도록 조치  
(새끼오리 분양차량과 종란수거차량 별도 운영)



- ❑ 산란율, 폐사수, 음수량 및 사료섭취량 등에 변화가 있을 경우 질병을 의심하여 신고하고 종란납품이나 타농장·부화장 방문 금지
- ❑ 육추사에서 성압사로 오리를 이동할 경우 가급적 어리장을 사용하고, 어리장을 사용하기가 어려울 경우에는 축사간 이동통로를 소독한 후 이동
- ❑ 부화장에 종란을 납품한 후 농장으로 되돌아 와서 농장에 진입하기 전 차량과 운전자, 운전석에 대한 소독을 철저히 실시

### 3 육용오리 농장

- 출하 전 계열사 직원이 체중측정을 실시할 경우, 사람과 차량 및 체중측정기에 대한 소독을 철저히 실시한 후 진입 및 체중측정 허용

#### 생석회 살포방법(예시)



- ⊗ 너무 오랜 시간이 지나면 소독효과가 사라지므로 자주 추가 도포하는 것이 좋음
- ⊗ 화재 등 사고 예방을 위하여 비닐 벽 등 가연성 물체와 일정 거리를 두어 도포



## 오리 농장 시 표준행동요령

Ministry of Agriculture, Food and Rural Affairs

[www.mafra.go.kr](http://www.mafra.go.kr)



농림축산식품부